

ЅН ШОЛЪН

ПРЕКРАСИТЕ  
РАСТЕНИЈА

QUANTUM



ЏИ ШОЛТЪН

ПРЕКРАСНИТЕ  
РАСТЕНИЯ

ТОМ II

Malvanae, Malvidae - Asteranae

АКЦЕНТИ ВЪРХУ СРЕБЪРНАТА СЕРИЯ И ЛАНТАНИДИТЕ

### 0.1.1 Издателско каре

#### Оригинална публикация

Заглавие: Wonderful Plants  
Автор: Jan Scholten  
www.janscholten.com  
ISBN: 978-90-74817-20-2  
Издание: 3; April 2018  
Редактори: Carolyn Burdet  
Deborah Collins  
Roger Savage  
John Summerville  
Sally Williams  
Корица: Painting "Wonderful  
Plants" by Maria Davits  
Корица и формат: Hans van Dussen  
Предговори: Louis Klein  
Peter Kuiper  
Издател: Stitcing Allonissos  
Servaasbolwert 213  
3512 NK Utrecht  
The Netherlands  
Phone: 003230234  
mail@alonissos.org  
www.alonissos.org  
Печатница: Bariet Ten Brink  
Meppel  
The Netherlands

© 2013, J. C. Scholten, Utrecht.

All rights reserved: No parts of this publication may be reproduced or transmitted or translated into any language in any form or by any means, without written permission of the author and publisher.

#### Първо българско издание в два тома

Заглавие: Прекрасните растения  
том II  
Автор: Ян Шолтън  
Превод: Цветана Коджабашева  
Редактор: Екатерина Чамурлийска  
Публикация: 25-05-2026  
Корица: твърда  
Подвързване: подшиване и залепяне  
Формат: 165x234  
Издател: Фондация "Квантум"  
ISBN: 978-619-7431-32-2

Всички права запазени.

Никаква част от българското издание не може да бъде възпроизведена или разпространявана под никаква форма и с никакви средства, нито да бъде преведена на койк език, без изричното писмено съгласие на автора и издателя.

#### Означения

Часове: 24-часов часовник

Цветови предпочитания: според книгата на Улрих Велте "Цветовете в хомеопатията".

ΔΔ: Диференциална диагноза  
< Влошаване от  
> Подобряване от  
<< Провокирано от  
>> Изчезва след  
<<< Започва след  
>>> Изчезва след  
= Не се повлиява от  
> Желание за  
< Отвращение към  
! Ключов симптом, характеристика  
+ Съпровождащ симптом

#### Формат на класификацията

Клас, раздел: CAMPANULIDAE, ASTEREAЕ

Семейство: ASTEREAЕ

Лекарство: 666.45.12 Calendula officinalis

## 0.1.2 Съдържание 7

- 655.00 Malvidae 15  
655.10 Crossosomatales 17  
655.12 Aphloieaceae 18  
655.12.14 Aphloia theiformis 18  
655.20 Huerteales 18  
655.21 Gerrardinaceae 19  
655.23 Tapisciaceae 19  
655.24 Dipentodontaceae 19  
655.24 Petenaeaceae 19  
655.25 Aquilariaceae 20  
655.25.04 Aquilaria malaccensis 20  
655.26 Thymelaeaceae 21  
655.26.04 Pimelea brachyphylla 23  
655.26.06 Daphne indica 23  
655.26.10 Daphne laureola 26  
655.26.13 Dirca palustris 26  
655.26.16 Daphne mezereum 30  
655.27 Neuradaceae 32  
655.26 Teptuianthaceae 32  
655.30 Malvales 33  
655.31 Sterculiaceae 34  
655.31.05 Hermannia salicifolia 35  
655.31.08 Cola nitida 35  
655.31.13 Cola acuminata 37  
655.31.16 Sterculia foetida 37  
655.31.17 Brachychiton acerifolius 37  
655.32 Tiliaceae 37  
655.32.03 Triumfetta semitriloba 38  
655.32.06 Tilia americana 38  
655.32.08 Tilia cordata 39  
655.32.09 Tilia europea 40  
655.32.12 Tilia tomentosa 41  
655.33 Malvaceae 41  
655.33.01 Abelmoschus esculentus 42  
655.33.01 Abelmoschus moschatus 43  
655.33.02 Sida acuta 43  
655.33.02 Sida alnifolia 43  
655.33.02 Sida rhombifolia 45  
655.33.04 Gossypium herbaceum 45  
655.33.05 Althaea officinalis 46  
655.33.06 Sidalcea glaucescens 47  
655.33.07 Malva alcea 47  
655.33.07 Malva neglecta 48  
655.33.07 Malva parviflora 48  
655.33.07 Malva sylvestris 48  
655.33.09 Alcea rosea 49  
655.33.13 Abutilon theophrasti 49  
655.33.15 Hibiscus rosa-sinensis 49  
655.33.15 Hibiscus sabdariffa 50  
655.33.15 Hibiscus syriacus 50  
655.33.16 Urena lobata 51  
655.33.17 Hibiscus schizopetalus 51  
655.34 Bombacaceae 51  
655.34.10 Adansonia digitata 52  
655.34.11 Ceiba pentandra 52  
655.34.14 Ochroma pyramidale 53  
655.35 Brownlowiaceae 53  
655.36 Helicteriaceae 53  
655.37 Grewiaceae 54  
655.37.08 Corchorus capsularis 54  
655.37.11 Grewia caffra 54  
655.37.12 Guazuma ulmifolia 55  
655.37.14 Abroma augusta 56  
655.37.15 Theobroma cacao 57  
655.40 Sapindales 59  
655.41 Rutaceae 60  
655.41.02 Adenandra uniflora 62  
655.41.02 Correa pulchella 63  
655.41.03 Dictamnus albus 63  
655.41.03 Murraya koenigii 64  
655.41.05 Glycosmis pentaphylla 65  
655.41.05 Megastigma skinneri 65  
655.41.06 Aegle marmelos 65  
655.41.08 Angostura trifoliata 66  
655.41.08 Citrus maxima 68  
655.41.09 Citrus limon 68  
655.41.10 Citrus aurantium 69  
655.41.10 Citrus paradisi 70  
655.41.10 Citrus reticulata 70  
655.41.10 Citrus sinensis 70  
655.41.11 Citrus medica 70  
655.41.12 Ruta graveolens 71  
655.41.12 Zanthoxylum americanum 73  
655.41.13 Ptelea trifoliata 74  
655.41.14 Pilocarpus jaborandi 77  
655.41.16 Agathosma crenulata 79  
655.41.16 Boronia megastigma 79  
655.42 Anacardiaceae 80  
655.42.02 Anacardium occidentale 81  
655.42.02 Toxicodendron pubescens 82  
655.42.03 Toxicodendron diversilobum 84  
655.42.05 Rhus aromatica 85  
655.42.05 Rhus lentii 86  
655.42.05 Schmalzia ovata 87  
655.42.05 Toxicodendron radicans 87  
655.42.08 Malosma laurina 88  
655.42.10 Magnifera indica 89  
655.42.11 Comocladia dentata 89  
655.42.12 Semecarpus anacardium 91  
655.42.12 Spondias mombin 94  
655.42.14 Amphipterygium adstringens 95  
655.42.14 Pistacia lentiscus 95  
655.42.14 Rhus glabra 95  
655.42.14 Sclerocarya birrea 96  
655.42.15 Cotinus coggygia 96  
655.42.15 Rhus venenata 97  
655.42.16 Schinus molle 97  
655.43 Burseraceae 98  
655.43.08 Canarium luzonicum 99  
655.43.09 Boswellia sacra 99  
655.43.10 Boswellia serrata 100  
655.43.10 Dacryodes excelsa 102  
655.43.13 Commiphora myrrha 102  
655.43.15 Commiphora mukul 104  
655.43.16 Harperphyllum caffrum 104  
655.44 Sapindaceae 105  
655.44.01 Dodonaea adenophora 106  
655.44.02 Cardiospermum halicacabum 107  
655.44.05 Melicoccus bijugatus 107  
655.44.08 Acer campestre 108  
655.44.08 Acer circinatum 108  
655.44.08 Acer negundo 108  
655.44.08 Acer pseudoplatanus 108  
655.44.08 Acer saccharum 110  
655.44.09 Litchi sinensis 110  
655.44.08 Aesculus carnea 110  
655.44.10 Aesculus glabra 110  
655.44.10 Aesculus hippocastanum 111  
655.44.12 Blighia sapida 113  
655.44.12 Talisia esculenta 113  
655.44.13 Dimocarpus longan 113  
655.44.16 Paullinia cupana 114  
655.44.16 Paullinia pinnata 115  
655.45 Nitariaceae 116  
655.45.13 Peganium harmala 117  
655.46 Simarubaceae 118  
655.46.02 Castela erecta 119  
655.46.07 Ailanthus altissima 120  
655.46.09 Simaba cedron 121  
655.46.12 Quassia amara 123  
655.46.13 Simarouba amara 124  
655.46.13 Simarouba versicolor 124  
655.46.14 Brucea antidysenterica 124  
655.46.14 Brucea javanica 125  
655.46.17 Eurycoma longifolia 125  
655.47 Meliaceae 126  
655.47.01 Aglaia odorata 127  
655.47.06 Swietenia mahogani 128  
655.47.07 Elkebergia capensis 128  
655.47.10 Guarea trichiloides 128  
655.47.12 Azadirachta indica 129

655.47.15 *Trichilia emetica* 132  
 655.47.17 *Xylocarpus granatum* 132  
 655.50 Cistales 133  
 655.51 Bixaceae 134  
 655.51.04 *Cochlospermum tinctorium* 135  
 655.51.16 *Bixa orellana* 135  
 655.52 Sphaerosepalaceae 135  
 655.53 Cistaceae 136  
 655.53.08 *Helianthemum nummularium* 137  
 655.53.08 *Helianthemum vulgare* 137  
 655.53.12 *Cistus canadensis* 137  
 655.53.12 *Cistus creticus* 141  
 655.54 Sarcocaulaceae 141  
 655.55 Dipterocarpaceae 141  
 655.55.10 *Dipterocarpus turbinatus* 142  
 655.56 Muntingiaceae 142  
 655.57 Cytinaceae 142  
 655.60 Brassicales 142  
 655.61 Caricaceae 144  
 655.61.10 *Carica papaya* 144  
 655.61.16 *Moringa oleifera* 145  
 655.62 Tropaeolaceae 146  
 655.62.01 *Tropaeolum majus* 147  
 655.62.14 *Limnanthes macouunii* 148  
 655.63 Resedaceae 148  
 655.63.16 *Pentadiplandra brazzeana* 148  
 655.64 Capparidaceae 149  
 655.64.06 *Capparis spinosa* 149  
 655.64.10 *Crataeva tapia* 150  
 655.64.14 *Maerua caffra* 150  
 655.64.17 *Boscia oleoides* 150  
 655.65 Cleomaceae 151  
 655.65.06 *Cleome gynandra* 151  
 655.64.06 *Cleome spinosa* 151  
 655.66 Brassicaceae 151  
 655.66.01 *Nasturtium officinale* 155  
 655.66.02 *Brassica napus* 155  
 655.66.02 *Brassica oleracea* 156  
 655.66.02 *Brassica rapa* 158  
 655.66.03 *Alliaria petiolata* 158  
 655.66.03 *Barbarea vulgaris* 158  
 655.66.04 *Erysimum cheiranthoides* 159  
 655.66.04 *Erysimum cheiri* 159  
 655.66.05 *Iberis amara* 160  
 655.66.07 *Cardamine pratensis* 163  
 655.66.07 *Isatis tinctoria* 163  
 655.66.08 *Draba incana* 163  
 655.66.08 *Sinapis alba* 164  
 655.66.10 *Armoracea rusticana* 164  
 655.66.11 *Brassica nigra* 166  
 655.66.11 *Sinapis arvensis* 168  
 655.66.12 *Matthiola graeca* 169  
 655.66.13 *Cochlearia officinalis* 169  
 655.66.13 *Descurainia sophia* 173  
 655.66.14 *Diploaxis tenuifolia* 173  
 655.66.15 *Capsella bursa-pastoris* 173  
 655.66.15 *Cardamine laciniata* 174  
 655.66.15 *Hesperis matronalis* 175  
 655.66.15 *Eruca vesicaria* 175  
 655.66.16 *Raphanus raphanistrum* 175  
 655.66.16 *Raphanus sativus* 176  
 655.66.17 *Bunias orientalis* 178  
 655.66.17 *Lunaria annua* 179  
 655.66.17 *Sisymbrium officinale* 179  
 655.67 Salvadoraceae 179  
 655.67.14 *Salvadora persica* 180  
 655.70 Santalales 180  
 655.71 Erythraliaceae 181  
 655.72 Loranthaceae 182  
 655.72.15 *Nuytsia floribunda* 182  
 655.72.16 *Misodendrum oblongifolium* 183  
 655.73 Viscaceae 183  
 655.73.01 *Viscum album* 183  
 655.74 Santalaceae 184  
 655.74.05 *Okoubaka aubrevillei* 185  
 655.74.10 *Santalum album* 186  
 655.75 Opiliaceae 187  
 655.76 Olacaceae 187  
 655.76.17 *Ptychopetalum olacoides* 187  
 655.77 Balanophoraceae 188  
 655.77.14 *Lophophytum leandrii* 188  
 655.77.17 *Scybalium fungiforme* 189  
 660.00 Asteranae 190  
 661.00 Berberidopsidae 192  
 661.10 Berberidopsidae 192  
 661.11.01 *Aextoxicon punctatum* 193  
 661.12.01 *Berberidopsis corallina* 193  
 662.00 Dilleniidae 193  
 662.10 Dilleniales 193  
 662.11 Dilleniaceae 193  
 662.11.01 *Dillenia indica* 194  
 662.11.04 *Tetracera indica* 194  
 661.11.05 *Hibbertia scandens* 194  
 663.00 Caryophyllidae 195  
 663.10 Portulacales 196  
 663.11 Halophytaceae 197  
 663.12 Basellaceae 197  
 663.12.01 *Basella alba* 198  
 663.12.02 *Anredera cordifolia* 198  
 663.13 Talinaceae 199  
 663.13.13 *Talinum paniculatum* 199  
 663.14 Cactaceae 200  
 663.14.01 *Selenicereus grandiflorus* 202  
 663.14.02 *Hylocereus undatus* 204  
 663.14.03 *Opuntia ficus-indica* 204  
 663.14.06 *Cereus bonplandii* 205  
 663.14.10 *Carnegiea gigantea* 206  
 663.14.14 *Echinopsis pachanoi* 207  
 663.14.16 *Disocactus flagelliformis* 207  
 663.14.17 *Lophophora williamsii* 207  
 663.15 Montiaceae 210  
 663.16 Portulacaceae 210  
 663.16.06 *Portulaca grandiflora* 211  
 663.16.06 *Portulaca oleracea* 212  
 663.16.08 *Calandrinia polyandra* 213  
 663.16.10 *Portulacaria afra* 213  
 663.20 Aizoales 213  
 663.23 Aizoaceae 214  
 663.23.04 *Aptenia cordifolia* 215  
 663.23.05 *Sceletium tortuosum* 216  
 663.23.06 *Carpobrotus edulis* 216  
 663.23.07 *Mesembryanthemum crystallinum* 218  
 663.23. *Delosperma cooperi* 218  
 663.23.11 *Lampranthus aureus* 218  
 663.23.12 *Carpobrotus deliciosus* 218  
 663.23.13 *Glottiphyllum depressum* 219  
 663.23.14 *Gibbaeum pubescens* 219  
 663.24 Phytolaccaceae 220  
 663.24.12 *Phytolacca americana* 220  
 663.25 Nyctaginaceae 223  
 663.25.07 *Mirabilis jalapa* 224  
 663.25.10 *Bougainvillea glabra* 225  
 663.25.13 *Boerhavia diffusa* 226  
 663.40 Caryophyllales 228  
 663.41.02 *Silene laciniata* 230  
 663.41.04 *Scleranthus annuus* 232  
 663.41.05 *Saponaria officinalis* 233  
 663.41.08 *Spergularia rubra* 234  
 663.41.10 *Dianthus caryophyllus* 236  
 663.41.12 *Paronychia illecebroides* 237  
 663.41.13 *Illecebrum verticillatum* 238  
 663.41.14 *Herniaria glabra* 238  
 663.41.15 *Agrostemma githago* 240  
 663.41.16 *Drymaria cordata* 241  
 663.50 Amaranthales 242  
 663.53 Chenopodiaceae 242  
 663.53.01 *Salicornia europaea* 243  
 663.53.02 *Beta vulgaris* 243  
 663.53.02 *Extriplex californica* 244  
 663.53.02 *Halimione portulacoides* 244  
 663.53.02 *Monolepis pusilla* 244

- 663.53.06 Spinacia oleracea 244  
663.53.07 Chenopodium bonus-henricus 246  
663.53.12 Atriplex hortensis 247  
663.53.12 Atriplex patula 248  
663.53.12 Atriplex portulacoides 248  
663.53.13 Dysphania ambrosioides 248  
СычуаӀ Dysphania ambrosioides 249  
663.53.13 Dysphania botrys 250  
663.53.16 Chenopodium vulvaria 250  
663.53.17 Salsola kali 251  
663.55 Amaranthaceae 251  
663.55.03 Achyranthes aspera 252  
663.55.05 Alternanthera sessilis 252  
663.55.06 Pupalia lappacea 252  
663.55.08 Amaranthus hybridus 252  
663.55.08 Amaranthus retroflexus 252  
663.55.10 Amaranthus caudatus 253  
663.55.12 Amaranthus spinosus 253  
663.55.13 Celosia argentea 253  
663.55.16 Gomphrena arborescens 254  
663.55 Gomphrena serrata 254  
663.55.17 Iresine calea 255  
663.60 Polygonales 256  
663.61 Tamaricaceae 256  
663.61.10 Tamarix canariensis 257  
663.61.13 Myricaria germanica 257  
663.62 Frankeniaceae 257  
663.63 Plumbaginaceae 257  
663.63.04 Armeria pseudarmeria 258  
663.63.05 Ceratostigma willmottiana 258  
663.63.06 Limonium brasiliense 260  
Ум 260  
Тяло 260  
663.63.07 Limonium sinuatum 260  
663.63.16 Plumbago europaea 261  
663.63.16 Plumbago zeylanica 261  
663.63.17 Limonium imbricatum 262  
663.65 Eriogonaceae 262  
663.65.17 Eriogonum umbellatum 262  
663.66 Polygonaceae 263  
663.66.02 Fagopyrum esculentum 264  
663.66.06 Persicaria hydropteris 265  
663.66.06 Triplaris peruviana 267  
663.66.06 Persicaria peruviana 267  
663.66.08 Polygonum aviculare 267  
663.66.08 Rumex acetosa 268  
663.66.08 Rumex alpinus 269  
663.66.08 Rumex britannica 269  
663.66.08 Rumex crispus 269  
663.66.10 Rheum palmatum 271  
663.66.10 Rumex rhaponticum 272  
663.66.11 Persicaria bistorta 272  
663.66.12 Polygonum punctatum 274  
663.66.12 Rumex acetosella 277  
663.66.13 Persicaria capitata 277  
663.66.13 Persicaria maculosa 278  
663.66.14 Persicaria sagittata 278  
663.66.17 Fallopia multiflora 279  
663.67 Simmondsiaceae 279  
663.67.05 Simmondsia chinensis 279  
663.70 Droserales 280  
663.74 Droseraceae 281  
663.74.15 Drosera rotundifolia 281  
663.74.16 Dionaea muscipula 283  
663.76 Nepenthaceae 283  
663.76.12 Nepenthes distillatoria 284  
664.00 Ericidae 285  
664.10 Balsaminales 286  
664.11 Pellicieraceae 287  
664.11.01 Pelliciera rhizophorae 287  
664.14 Tetrameristaceae 287  
664.15 Balsaminaceae 287  
664.15.01 Impatiens balsamina 287  
664.15.01 Impatiens glandulifera 288  
664.17 Marcgraviaceae 289  
664.20 Polemoniales 289  
664.23 Polemoniaceae 289  
664.23.02 Loeseliastrum depressum 290  
664.23.05 Loeselia coccinea 290  
664.23.07 Phlox diffusa 292  
664.23.07 Phlox drummondii 292  
664.23.13 Polemonium caeruleum 293  
664.23.13 Polemonium pulcherrimum 294  
664.23.13 Polemonium reptans 294  
664.23.15 Gilia capitata 295  
664.24 Fouquieriaceae 295  
664.24 Fouquieria splendens 295  
664.30 Primulales 295  
664.33 Primulaceae 296  
664.33.04 Dodecatheon hendersonii 297  
664.33.05 Primula elatior 297  
664.33.05 Primula farinosa 298  
664.33.05 Primula obconca 298  
664.33.05 Primula veris 300  
664.33.13 Hottonia palustris 301  
664.33.14 Soldanella alpina 302  
664.34 Myrsinaceae 302  
664.34.03 Trientalis borealis 303  
664.34.06 Lysimachia nummularia 303  
664.34.06 Lysimachia vulgaris 304  
664.34.13 Embelia ribes 304  
664.34.16 Anagallis arvensis 305  
664.34.17 Cyclamen purpurascens 306  
664.34.17 Cyclamen hederifolium 308  
664.37 Theophrastaceae 308  
664.37.16 Clavija biborrana 309  
664.40 Sapotales 309  
664.41 Sladeniaceae 310  
664.44 Sapotaceae 310  
664.44.15 Pradosia lactescens 310  
664.44.17 Manilkara zapota 310  
664.45 Lecythidaceae 311  
664.45.02 Barringtonia racemosa 311  
664.45.10 Lecythis lanceolata 311  
664.45.16 Bertholletia excelsa 311  
664.47 Ebenaceae 311  
664.47.15 Diospyros kaki 312  
664.50 Styracales 313  
664.51 Symplocaceae 314  
664.52 Diapensiaceae 314  
664.52.05 Galax urceolata 314  
664.53 Theaceae 314  
664.53.08 Camellia sinensis 315  
664.54 Styracaceae 316  
664.54.13 Pterostyrax hispida 317  
664.54.14 Styrax benzoin 318  
664.54.14 Styrax officinalis 318  
664.55 Pentaphylacaceae 318  
664.57 Mitrastemonaceae 319  
664.60 Ericales 319  
664.61 Clethraceae 321  
664.61.10 Clethra alnifolia 322  
664.62 Cyrillaceae 322  
664.63 Ericoideae 323  
664.63.02 Epigaea repens 323  
664.63.05 Erica ciliaris 324  
664.63.05 Kalmia latifolia 324  
664.63.05 Kalmia procumbens 326  
664.63.07 Calluna vulgaris 326  
664.63.10 Rhododendron aureum 326  
664.63.13 Ledum palustre 329  
664.64 Arbutoideae 331  
664.64.02 Arctostaphylos uva-ursi 331  
664.64.06 Arbutus andrachne 333  
664.64.06 Arbutus menziesii 334  
664.64.06 Arbutus unedo 335  
664.64.16 Arctostaphylos manzanita 336  
664.64.16 Arctostaphylos viscida 336  
664.65 Styphelioideae 336  
664.65.12 Andersonia rohitika 337  
664.66 Vaccinioideae 337  
664.66.03 Gaultheria procumbens 337

- 664.66.06 *Oxydendrum arboreum* 339  
664.66.08 *Vaccinium corymbosum* 339  
664.66.08 *Vaccinium macrocarpon* 339  
664.66.08 *Vaccinium myrtillus* 339  
664.66.14 *Chamaedaphne calyculata* 341  
664.66.16 *Vaccinium oxycoccos* 341  
664.66.16 *Vaccinium vitis-idaea* 341  
664.66 *Andromeda glaucophylla* 341  
664.66 *Gaultheria hispida* 341  
664.67 *Monotropoideae* 341  
664.67.12 *Chimaphila maculata* 342  
664.67.12 *Chimaphila umbellata* 343  
664.67.12 *Pyrola minor* 344  
664.67.15 *Pyrola rotundifolia* 344  
664.67.17 *Monotropa uniflora* 345  
664.70 *Sarraceniales* 345  
664.72 *Actinidiaceae* 346  
664.72.13 *Actinidia deliciosa* 346  
664.74 *Roridulaceae* 346  
664.76 *Sarraceniaceae* 346  
664.76.16 *Darlingtonia californica* 347  
664.76.16 *Heliamphora pulchella* 347  
664.76.16 *Sarracenia purpurea* 348  
665.00 *Lamiidae* 349  
665.10 *Cornales* 350  
665.11 *Hydrostachyaceae* 351  
665.12 *Garryaceae* 351  
665.12.05 *Aucuba japonica* 352  
665.12.12 *Eucommia ulmoides* 352  
665.13 *Loasaceae* 352  
665.13.02 *Caiophora lateritia* 353  
665.13.06 *Loasa triphylla* 353  
665.14 *Nyssaceae* 353  
665.14.04 *Davidia involucreta* 353  
665.14.06 *Curtisia dentata* 354  
665.14.12 *Camptotheca acuminata* 354  
665.15 *Hydrangeaceae* 354  
665.15.04 *Deutzia scabra* 355  
665.15.08 *Hydrangea arborescens* 355  
665.15.14 *Kirengeshoma palmata* 356  
665.16 *Cornaceae* 357  
665.16.05 *Cornus florida* 358  
665.16.08 *Cornus rugosa* 360  
665.16.09 *Cornus nuttallii* 364  
665.16.12 *Cornus sericea* 364  
665.16.13 *Cornus alba* 364  
665.16.13 *Cornus sanguinea* 365  
665.17 *Icacinaeae* 365  
665.17.05 *Icacina senegalensis* 366  
665.20 *Gentianales* 366  
665.22 *Gelsemiaceae* 367  
665.22.09 *Gelsemium sempervirens* 367  
665.23 *Gentianaceae* 370  
665.23.02 *Centaureum erythraea* 371  
665.23.03 *Gentiana amarella* 372  
665.23.04 *Blackstonia perfoliata* 372  
665.23.04 *Gentiana sedifolia* 372  
665.23.05 *Erythraea chironioides* 372  
665.23.06 *Eustoma grandiflorum* 373  
665.23.07 *Gentiana quinquefolia* 374  
665.23.08 *Gentiana lutea* 375  
665.23.13 *Sabatia angularis* 378  
665.23.14 *Gentiana cruciata* 378  
665.23.16 *Swertia chirata* 382  
665.24 *Loganiaceae* 383  
665.24.08 *Strychnos nux vomica* 384  
665.24.09 *Strychnos ignatii* 386  
665.24.13 *Spigelia anthelmia* 389  
665.24.13 *Spigelia marilandica* 391  
665.24.16 *Strychnos tieute* 391  
665.24.16 *Strychnos toxifera* 391  
665.24.16 *Strychnos wallichiana* 392  
665.24.17 *Strychnos cocculoides* 392  
665.25 *Rauvolfiaeae* 394  
665.25.03 *Vinca major* 396  
665.25.03 *Vinca minor* 396  
665.25.06 *Alstonia constricta* 396  
665.25.06 *Alstonia scholaris* 398  
665.25.08 *Plumeria rubra* 398  
665.25.09 *Catharanthus roseus* 399  
665.25.10 *Plumeria obtusa* 399  
665.25.11 *Acokanthera schimperi* 401  
665.25.11 *Aspidosperma quebracho-blanco* 401  
665.25.12 *Allamanda cathartica* 401  
665.25.12 *Rauwolfia serpentina* 402  
665.25.13 *Ochrosia borbonica* 404  
665.25.14 *Cerbera manghas* 405  
665.25.15 *Cascabela thevetia* 405  
665.25.17 *Tabernaemontana iboga* 405  
665.26 *Apocynaeae* 406  
665.26.02 *Strophanthus hispidus* 408  
665.26.02 *Strophanthus sarmentosus* 409  
665.26.06 *Adenium obesum* 409  
665.26.06 *Apocynum cannabinum* 411  
665.26.06 *Trachelospermum jasminoides* 412  
665.26.12 *Carissa bispinosa* 412  
665.26.13 *Apocynum androsaemifolium* 413  
665.26.14 *Nerium oleander* 414  
665.26.16 *Wrightia antidysenterica* 415  
665.26 *Pentalinon luteum* 416  
665.27 *Asclepiadaceae* 416  
665.27.02 *Asclepias cordifolia* 417  
665.27.04 *Stephanotis floribunda* 417  
665.27.06 *Asclepias curassavica* 418  
665.27.06 *Asclepias incarnata* 418  
665.27.06 *Asclepias syriaca* 418  
665.27.06 *Asclepias tuberosa* 419  
665.27.07 *Gomphocarpus physocarpus* 421  
665.27.09 *Calotropis procera* 422  
665.27.09 *Marsdenia sylvestris* 422  
665.27.10 *Calotropis gigantea* 423  
665.27.11 *Tylophora indica* 424  
665.27.12 *Gonolobus cundurango* 424  
665.27.14 *Periploca graeca* 426  
665.27.15 *Vincetoxicum officinale* 426  
665.27.16 *Hemidesmus indicus* 427  
665.27.16 *Periploca nigrescens* 427  
665.27.16 *Xysmalobium undulatum* 427  
665.30 *Boraginales* 428  
665.31 *Hydrophyllaceae* 429  
665.31.01 *Hydrophyllum virginianum* 429  
665.31.12 *Eriodictyon californicum* 430  
665.33 *Boraginaceae* 430  
665.33.04 *Borago officinalis* 432  
665.33.05 *Onosmodium virginianum* 437  
665.33.06 *Anchusa officinalis* 438  
665.33.09 *Cynoglossum officinale* 439  
665.33.10 *Lithospermum officinale* 440  
665.33.11 *Echium vulgare* 440  
665.33.12 *Symphytum officinale* 441  
665.33.13 *Pulmonaria officinalis* 441  
665.33.14 *Glandora diffusa* 442  
665.33.15 *Lappula myosotis* 443  
665.33.15 *Myosotis arvensis* 443  
665.33.15 *Myosotis sylvatica* 444  
665.33.15 *Myosotis symphytifolia* 445  
665.33.16 *Alkanna tinctoria* 445  
665.34 *Heliotropiaceae* 446  
665.34.08 *Heliotropium arborescens* 446  
665.34.08 *Heliotropium europaeum* 448  
665.35 *Cordiaceae* 449  
665.36 *Ehretiaceae* 449  
665.36 *Ehretia microphylla* 450  
665.37 *Lennoaceae* 450  
665.40 *Rubiales* 450  
665.41 *Avicenniaceae* 451  
665.41.10 *Avicennia marina* 452  
665.42 *Rubioideae* 453  
665.42.02 *Galium aparine* 453  
665.42.02 *Galium concinnum* 454  
665.42.02 *Galium odoratum* 454

665.42.02 Galium verum 455  
665.42.04 Houstonia caerulea 455  
665.42.05 Bouvardia ternifolia 455  
665.42.05 Chassalia chartacea 455  
665.42.06 Phuopsis stylosa 456  
665.42.07 Oldenlandia affinis 456  
665.42.07 Oldenlandia diffusa 456  
665.42.07 Oldenlandia herbacea 456  
665.42.10 Rubia tinctorum 457  
665.42.13 Morinda citrifolia 457  
665.42.13 Morinda umbellata 458  
665.42.15 Mitchellia repens 458  
665.42.17 Psychotria nervosa 458  
665.43 Coptosapelteae 459  
665.44 Ixoroideae 459  
665.44.08 Coffea arabica 459  
665.44.11 Burchellia bubalina 461  
665.44.14 Rothmannia globosa 462  
665.44.15 Carapichea ipecacuanha 462  
665.44.15 Ixora maui 463  
665.44 Gardenia jasminoides 463  
665.45 Cinchonoideae 463  
665.45.08 Cephalanthus occidentalis 464  
665.45.12 Uncaria tomentosa 464  
665.45.13 Cinchona officinalis 465  
665.45.14 Chiococca alba 466  
665.45.15 Mitragnya speciosa 467  
665.45.16 Pausinystalia johimbe 468  
665.46 Oleaceae 468  
665.46.01 Forsythia europea 470  
665.46.05 Chionanthus virginicus 471  
665.46.06 Ligustrum vulgare 472  
665.46.07 Jasminum officinale 473  
665.46.10 Olea europea 474  
665.46.10 Olea syriaca 475  
665.46.12 Fraxinus americana 475  
665.46.12 Fraxinus excelsior 477  
665.46.13 Syringa vulgaris 478  
665.46.16 Nyctanthes arbor-tristis 479  
665.50 Lamiales 481  
665.51 Plantaginaceae 482  
665.51.01 Hippuris vulgaris 482  
665.51.03 Plantago lanceolata 483  
665.51.03 Plantago major 483  
665.51.04 Globularia alypum 484  
665.51.04 Globularia vulgaris 484  
665.51.05 Chelone glabra 484  
665.51.06 Linaria vulgaris 485  
665.51.07 Collinsonia canadensis 486  
665.51.08 Penstemon menziesii 487  
665.51.10 Gratiola officinalis 487  
665.51.12 Picrorhiza kurroa 489  
665.51.13 Veronica beccabunga 489  
665.51.13 Veronica officinalis 490  
665.51.14 Digitalis purpurea 491  
665.51.16 Leptandra virginica 493  
665.51.17 Antirrhinum majus 495  
665.52 Gesneriaceae 495  
665.52.06 Sinningia allagophylla 496  
665.52.08 Calceolaria tripartita 496  
665.52.09 Gesneria ventricosa 496  
665.52.14 Aeschynanthus micranthus 497  
665.52.16 Codonanthe crassifolia 497  
665.52.17 Ramonda myconi 498  
665.53 Stilbaceae 498  
665.54 Scrophulariaceae 498  
Таксономия 498  
665.54.04 Verbascum thapsus 500  
665.54.05 Eremophila scoparia 502  
665.54.07 Alonsoa meridionalis 502  
665.54.07 Buddleja davidii 503  
665.54.12 Scrophularia nodosa 504  
665.55 Lamiaceae 505  
665.55.01 Mentha aquatica 506  
665.55.01 Mentha arvensis 507  
665.55.01 Mentha longifolia 507  
665.55.01 Mentha piperita 507  
665.55.02 Micromeria douglasii 508  
665.55.03 Lamium album 508  
665.55.03 Lamium galeobdolon 510  
665.55.04 Ocimum americanum 510  
665.55.04 Ocimum basilicum 512  
665.55.04 Ocimum gratissimum 513  
665.55.04 Ocimum tenuiflorum 513  
665.55.05 Clerodendrum infortunatum 514  
665.55.05 Glechoma hederacea 514  
665.55.06 Leonurus cardiaca 515  
665.55.06 Marrubium vulgare 517  
665.55.06 Nepeta cataria 519  
665.55.06 Prunella vulgaris 520  
665.55.06 Stachys officinalis 520  
665.55.06 Stachys palustris 521  
665.55.07 Monarda punctata 522  
665.55.07 Phlomis fruticosa 522  
665.55.08 Plectranthus amboinicus 522  
665.55.08 Plectranthus barbatus 522  
665.55.08 Plectranthus fruticosus 523  
665.55.08 Plectranthus scutellarioides 524  
665.55.09 Hyssopus officinalis 524  
665.55.09 Lycopus americanus 525  
665.55.09 Lycopus europaeus 525  
665.55.09 Lycopus virginicus 525  
665.55.09 Thymus serpyllum 526  
665.55.09 Thymus vulgaris 527  
665.55.10 Origanum dictamnus 529  
665.55.10 Origanum majorana 529  
665.55.10 Origanum vulgare 530  
665.55.11 Pogostemon cablin 531  
665.55.11 Rosmarinus officinalis 532  
665.55.12 Melissa officinalis 533  
665.55.12 Melittis melissophyllum 534  
665.55.13 Lavandula angustifolia 534  
665.55.13 Teucrium botrys 536  
665.55.13 Teucrium chamaedrys 536  
665.55.13 Teucrium marum 536  
665.55.13 Teucrium scorodonia 539  
665.55.14 Ballota nigra 541  
665.55.14 Scutellaria lateriflora 541  
665.55.14 Sideritis hyssopifolia 543  
665.55.14 Vitex agnus-castus 543  
665.55.15 Salvia officinalis 544  
665.55.15 Salvia sclarea 545  
665.55.16 Clerodendrum trichotomum 546  
665.55.16 Satureja hortensis 546  
665.55.17 Brunella vulgaris 547  
665.55.17 Clinopodium grandiflorum 547  
665.55.17 Orthosiphon aristatus 547  
665.55.17 Salvia divinorum 547  
665.55 Ajuга chamaepitys 548  
665.55 Ajuга reptans 548  
665.55 Basilicum polystachyon 548  
665.55 Clinopodium menthifolium 548  
665.55 Hedeoma pulegioides 548  
665.55 Hemiandra pungens 549  
665.55 Hyptis suaveolens 549  
665.55 Leonotis leonurus 550  
665.55 Leucas aspera 550  
665.56 Phrymaceae 551  
665.56.02 Mimulus cardinalis 551  
665.56.02 Mimulus guttatus 551  
665.56.02 Mimulus lewisii 552  
665.56.02 Mimulus luteus 552  
665.56.02 Rehmannia glutinosa 553  
665.57 Orobanchaceae 553  
665.57.06 Rhinanthus serotinus 554  
665.57.07 Euphrasia officinalis 554  
665.57.08 Pedicularis canadensis 557  
665.57.10 Castilleja coccinea 557  
665.57.10 Hyobanche sanguinea 557  
665.57.11 Orobanche virginianus 558  
665.57.15 Striga asiatica 560  
665.57.16 Lathraea clandestina 560  
665.57.17 Orobanche caryophyllacea 560

665.60 Verbenales 560  
665.61 Schlegeliaceae 561  
665.62 Acanthaceae 561  
665.62.02 Acanthus mollis 562  
665.62.03 Odontonema rubrum 562  
665.62.04 Justicia adhatoda 562  
665.62.04 Justicia brandegeana 563  
665.62.04 Petalidium coccineum 563  
665.62.07 Pachystachys spicata 564  
665.62.11 Acanthus hungaricus 564  
665.62.13 Strobilanthes astropurpureus 564  
665.62.15 Andrographis paniculata 565  
665.62.17 Fittonia albivenis 565  
665.63 Martyniaceae 566  
665.64 Verbenaceae 566  
665.64.03 Aloysia citrodora 567  
665.64.04 Lantana camara 567  
665.64.07 Lippia graveolens 568  
665.64.08 Verbena bonariensis 568  
665.64.08 Verbena officinalis 568  
665.64.08 Verbena urticifolia 569  
665.65 Bignoniaceae 569  
665.65.04 Podranea ricasoliana 570  
665.65.05 Kigelia africana 571  
665.65.06 Campsis radicans 572  
665.65.07 Bignonia capreolata 573  
665.65.08 Crescentia cujete 573  
665.65.08 Tabebuia heterophylla 573  
665.65.09 Ecremocarpus scaber 573  
665.65.10 Catalpa bignonioides 574  
665.65.12 Handroanthus impetiginosus 574  
665.65.13 Spathodea campanulata 575  
665.65.16 Tecoma capensis 575  
665.65.17 Jacaranda caroba 576  
665.65.17 Jacaranda caucana 576  
665.66 Pedaliaceae 577  
665.66.04 Ceratotheca triloba 578  
665.66.04 Sesamum indicum 578  
665.66.14 Harpagophytum zeyherii 578  
665.67 Lentibulariaceae 579  
665.67.01 Urticularia foliosa 579  
665.70 Solanales 580  
665.71 Daturoideae 581  
665.71.06 Atropa belladonna 582  
665.71.06 Datura arborea 585  
665.71.07 Datura metel 587  
665.71.08 Datura ferox 587  
665.71.10 Datura stramonium 587  
665.71.13 Hyoscyamus niger 588  
665.71.16 Mandragora officinarum 590  
665.71.13 Solandra maxima 591  
665.72 Solanoideae 592  
665.72.02 Solanum tuberosum 593  
665.72.05 Solanum mammosum 593  
665.72.07 Solanum dulcamara 594  
665.72.08 Solanum carolinense 596  
665.72.08 Solanum lycopersicum 596  
665.72.12 Solanum nigrum 597  
665.72.14 Solanum melongena 598  
665.72.15 Solanum americanum 598  
665.72.16 Solanum xanthocarpum 599  
665.72 Solanum arrebenta 599  
665.73 Nicotianoideae 599  
665.73.06 Petunia integrifolia 600  
665.73.10 Fabiana imbricata 601  
665.73.12 Nicotiana tabacum 601  
665.73.14 Duboisia myoporoides 604  
665.73.17 Brunfelsia uniflora 605  
665.74 Lycioideae 606  
665.74 Lycium barbarum 606  
665.74 Capsicoideae 606  
665.74.07 Physalis alkekengi 607  
665.74.08 Withania somnifera 607  
665.74.08 Capsicum annuum 608  
665.76 Convolvulaceae 610  
665.76.02 Calystegia sepium 611  
665.76.02 Ipomoea batatas 612  
665.76.04 Convolvulus scammonia 612  
665.76.06 Convolvulus arvensis 613  
665.76.06 Ipomoea dumosa 613  
665.76.06 Ipomoea imperati 614  
665.76.06 Turbina corymbosa 615  
665.76.08 Ipomoea alba 615  
665.76.15 Ipomoea violacea 617  
665.76.16 Operculina turpethum 617  
665.76.17 Ipomoea indica 618  
665.76.17 Ipomoea purpurea 618  
665.76 Argyreia nevroza 620  
665.77 Cuscutaceae 620  
665.77.01 Cuscuta epithimum 621  
665.77.12 Cuscuta sandwichian 621  
666.00 Campanulidae 621  
666.10 Aquifoliales 622  
666.14 Aquifoliaceae 623  
666.14.10 Ilex aquifolium 623  
666.14.13 Ilex verticillata 624  
666.14.14 Ilex paraguayensis 624  
666.14.15 Ilex vomitoria 625  
666.14 Ilex cassine 626  
666.14 Ilex mucronata 626  
666.20 Bruniales 626  
666.21.13 Brunia laevis 626  
666.30 Campanulales 627  
666.31 Menyanthaceae 628  
666.31.08 Menyanthes trifoliata 628  
666.32 Styliidiaceae 632  
666.32.14 Styliidium junceum 633  
666.32.15 Styliidium maitlandianum 633  
666.32 Styliidium bulbiferum 633  
666.32 Styliidium schoenoides 633  
666.33 Rouseaceae 633  
666.34 Campanulaceae 634  
666.34.05 Campanula rapunculus 635  
666.34.06 Campanula trachelium 637  
666.34.08 Campanula rotundifolia 637  
666.34.09 Phyteuma orbiculare 638  
666.34.10 Platycodon grandiflorum 639  
666.34.13 Wahlenbergia capensis 639  
666.34.16 Jasione montana 640  
666.35 Lobeliaceae 640  
666.35.10 Lobelia cardinalis 641  
666.35.12 Lobelia erinus 642  
666.35.15 Lobelia inflata 643  
666.35.17 Lobelia purpurascens 646  
666.35.17 Lobelia siphilitica 647  
666.35 Lobelia dortmanna 647  
666.36 Goodeniaceae 648  
666.36.04 Dampiera linearis 648  
666.36.08 Lechenaultia biloba 649  
666.36.08 Lechenaultia formosus 649  
666.36.14 Scaevola sericea 649  
666.36.14 Scaevola striata 650  
666.37 Calyceraceae 650  
666.40 Asterales 650  
666.41 Mutisioideae 654  
666.41.08 Gerbera jamesonii 654  
666.42 Carduoideae 654  
666.42.01 Crupina vulgaris 655  
666.42.02 Serratula tinctoria 655  
666.42.05 Centaurea africana 656  
666.42.05 Centaurea cyanus 657  
666.42.05 Centaurea jacea 658  
666.42.05 Centaurea scabiosa 658  
666.42.06 Arctium lappa 658  
666.42.07 Carthamus tinctorius 660  
666.42.08 Cynara cardunculus 660  
666.42.09 Onopordium acanthium 661  
666.42.11 Centaurea benedicta 663  
666.42.12 Silybum marianum 664  
666.42.14 Carlina acaulis 666  
666.42.14 Carlina gummifera 666  
666.42.16 Aucklandia lappa 667  
666.42.16 Saussurea obvallata 667

666.42 *Cirsium arvense* 668  
 666.42 *Cirsium ochrocentrum* 668  
 666.43 Cichorioideae 668  
 666.43.01 *Lactuca canadensis* 669  
 666.43.01 *Lactuca sativa* 670  
 666.43.01 *Lactuca virosa* 670  
 666.43.02 *Sonchus oleraceus* 673  
 666.43.02 *Sonchus palustris* 673  
 666.43.03 *Crepis setosa* 673  
 666.43.04 *Arctotheca populifolia* 674  
 666.43.06 *Cichorium endivia* 674  
 666.43.06 *Cichorium intybus* 675  
 666.43.07 *Hieracium murorum* 677  
 666.43.07 *Hieracium pilosella* 678  
 666.43.09 *Hypochoeris radicata* 679  
 666.43.10 *Tragopogon pratensis* 679  
 666.43.11 *Lapsana communis* 679  
 666.43.12 *Helminthotheca echioides* 680  
 666.43.12 *Vernonia amygdalina* 680  
 666.43.12 *Vernonia natalensis* 680  
 666.43.12 *Vernonia noveboracensis* 680  
 666.43.12 *Vernonia anthelmintica* 680  
 666.43.14 *Prenanthes alba* 681  
 666.43.14 *Prenanthes serpentaria* 681  
 666.43.16 *Taraxacum officinale* 683  
 666.43.17 *Scorzoneria hispanica* 685  
 666.44 *Heliantheae* 686  
 666.44.01 *Carphephorus odoratissimus* 687  
 666.44.01 *Liatriis spicata* 687  
 666.44.02 *Galinsoga parviflora* 689  
 666.44.02 *Melanthera biflora* 689  
 666.44.03 *Acmella oleracea* 689  
 666.44.03 *Bidens tripartita* 689  
 666.44.03 *Eutrochium purpureum* 689  
 666.44.03 *Spilanthes acmella* 690  
 666.44.03 *Tagetes erecta* 690  
 666.44.04 *Ageratum conyzoides* 690  
 666.44.04 *Parthenium argentatum* 691  
 666.44.04 *Parthenium hysterophorus* 691  
 666.44.05 *Ageratina aromatica* 693  
 666.44.05 *Ageratina dendroides* 694  
 666.44.05 *Eupatorium cannabinum* 694  
 666.44.05 *Eupatorium capillifolium* 695  
 666.44.05 *Eupatorium fortunei* 695  
 666.44.05 *Eupatorium odoratum* 695  
 666.44.05 *Eupatorium perfoliatum* 696  
 666.44.06 *Rudbeckia hirta* 699  
 666.44.07 *Coreopsis verticillata* 699  
 666.44.07 *Stevia rebaudiana* 700  
 666.44.07 *Wyethia helenioides* 700  
 666.44.08 *Arnica montana* 704  
 666.44.09 *Dahlia pinnata* 707  
 666.44.09 *Polymnia sonchifolia* 707  
 666.44.09 *Smallanthus uvedalia* 708  
 666.44.09 *Zinnia elegans* 709  
 666.44.10 *Helianthus annuus* 709  
 666.44.11 *Helianthus tuberosus* 710  
 666.44.12 *Gaillardia aristata* 711  
 666.44.13 *Xanthium spinosum* 712  
 666.44.14 *Silphium cyrenaicum* 713  
 666.44.14 *Silphium laciniatum* 713  
 666.44.15 *Ambrosia artemisiifolia* 715  
 666.44.15 *Espeletia grandiflora* 716  
 666.44.16 *Madia elegans* 717  
 666.44.16 *Mikania guaco* 717  
 666.44.16 *Sigesbeckia orientalis* 718  
 666.44.17 *Calea zacatechichi* 719  
 666.44.17 *Cosmos bipinnatus* 719  
 666.44.17 *Echinacea angustifolia* 720  
 666.44.17 *Echinacea purpurea* 721  
 666.45 *Astereae* 722  
 666.45.02 *Antennaria dioica* 723  
 666.45.02 *Antennaria neglecta* 725  
 666.45.04 *Blumea balsamifera* 725  
 666.45.05 *Chrysothamnus nauseosus* 725  
 666.45.05 *Gnaphalium polycephalum* 725  
 666.45.05 *Solidago californica* 729  
 666.45.05 *Solidago speciosa* 730  
 666.45.05 *Solidago virgaurea* 730  
 666.45.06 *Ammobium alatum* 731  
 666.45.06 *Grindelia robusta* 732  
 666.45.06 *Grindelia squarrosa* 733  
 666.45.06 *Helichrysum arenarium* 733  
 666.45.06 *Helichrysum stoechas* 733  
 666.45.06 *Leontopodium alpinum* 733  
 666.45.07 *Bellis perennis* 734  
 666.45.08 *Calomeria amarantoides* 735  
 666.45.09 *Conyza canadensis* 735  
 666.45.09 *Erigeron acer* 738  
 666.45.09 *Erigeron philadelphicus* 739  
 666.45.10 *Eurybia macrophylla* 739  
 666.45.11 *Inula conyzae* 739  
 666.45.11 *Inula helenium* 740  
 666.45.12 *Brachycome multifida* 742  
 666.45.12 *Calendula officinalis* 743  
 666.45.12 *Calocephalus multiflorus* 745  
 666.45.13 *Pseudognaphalium obtusifolium* 746  
 666.45.13 *Pulicaria dysenterica* 746  
 666.45.13 *Pulicaria vulgaris* 746  
 666.45.14 *Rhodanthe chlorocephala* 747  
 666.45.16 *Haplopappus baylahuen* 747  
 666.45.17 *Baccharis genisteloides* 747  
 666.45.17 *Calochortus monophyllus* 747  
 666.45.17 *Pluchea indica* 747  
 666.45 *Buphthalmum salicifolium* 748  
 666.45 *Filago arvensis* 748  
 666.46 *Senecioneae* 748  
 666.46.02 *Erechtites hieracifolia* 749  
 666.46.04 *Brachyglottis repanda* 752  
 666.46.04 *Senecio speciosus* 754  
 666.46.06 *Tussilago farfara* 755  
 666.46.08 *Petasites hybridus* 757  
 666.46.09 *Ligularia dentata* 758  
 666.46.11 *Doronicum pardalianches* 759  
 666.46.12 *Packera aurea* 759  
 666.46.13 *Jacobaea maritima* 763  
 666.46.13 *Senecio jacobaea* 763  
 666.46.15 *Petasites pyrenaicus* 764  
 666.47 *Anthemideae* 764  
 666.47 *Artemiseae* 765  
 666.47.03 *Artemisia tridentata* 766  
 666.47.04 *Chamaemelum nobile* 766  
 666.47.05 *Artemisia annua* 767  
 666.47.06 *Matricaria chamomilla* 767  
 666.47.08 *Pyrethrum parthenium* 769  
 666.47.09 *Chrysanthemum indicum* 771  
 666.47.09 *Chrysanthemum maximum* 771  
 666.47.09 *Chrysanthemum morifolium* 771  
 666.47.09 *Leucanthemum vulgare* 772  
 666.47.11 *Achillea erba-rotta* 773  
 666.47.11 *Achillea millefolium* 773  
 666.47.12 *Artemisia dracunculus* 775  
 666.47.13 *Santolina chamaecyparissus* 777  
 666.47.13 *Scirphidium cinum* 777  
 666.47.13 *Tanacetum balsamita* 779  
 666.47.13 *Tanacetum coccineum* 779  
 666.47.13 *Tanacetum parthenium* 779  
 666.47.13 *Tanacetum vulgare* 780  
 666.47.14 *Artemisia vulgaris* 783  
 666.47.15 *Artemisia abrotanum* 785  
 666.47.16 *Ursinia anthemoides* 788  
 666.47.17 *Artemisia absinthium* 788  
 666.47 *Anacyclus pyrethrum* 791  
 666.47 *Artemisia douglasiana* 791  
 666.47 *Artemisia pontica* 792  
 666.50 *Araliales* 792  
 666.51.14 *Xanthosia rotundifolia* 792  
 666.55 *Araliaceae* 793  
 666.55.01 *Hydrocotyle vulgaris* 795  
 666.55.02 *Hedera helix* 795

- 666.55.06 *Aralia hispida* 797  
666.55.06 *Aralia racemosa* 798  
666.55.07 *Eleutherococcus senticosus* 800  
666.55.08 *Oplopanax horridus* 801  
666.55.11 *Panax ginseng* 801  
666.55.11 *Panax quinquefolius* 803  
666.55.12 *Schefflera heterophylla* 803  
666.55.15 *Polyscias scutellaria* 803  
666.55 *Hydrocotyle sibthorpioides* 803  
666.56 *Pittosporaceae* 804  
666.56.09 *Pittosporum tobira* 804  
666.60 *Dipsacales* 805  
666.61 *Adoxaceae* 805  
666.61.06 *Adoxa moschatellina* 806  
666.61.12 *Sambucus ebulus* 806  
666.61.12 *Sambucus nigra* 807  
666.61.15 *Viburnum opulus* 810  
666.61.15 *Viburnum prunifolium* 813  
666.61.15 *Viburnum tinus* 813  
666.62 *Linnaeaceae* 814  
666.62.02 *Linnaea borealis* 814  
666.62.07 *Abelia longifolia* 814  
666.63 *Valerianaceae* 815  
666.63.03 *Patrinia gibbosa* 815  
666.63.08 *Nardostachys jatamansi* 816  
666.63.13 *Valeriana officinalis* 816  
666.64 *Dipsacaceae* 818  
666.64.05 *Scabiosa columbaria* 819  
666.64.06 *Knautia arvensis* 820  
666.64.10 *Dipsacus fullonum* 821  
666.64.10 *Dipsacus pilosus* 822  
666.64.11 *Succisa pratensis* 822  
666.65 *Caprifoliaceae* 823  
666.65.03 *Triosteum perfoliatum* 825  
666.65.04 *Leycesteria formosa* 826  
666.65.05 *Symphoria racemosa* 827  
666.65.07 *Heptacodium miconioides* 828  
666.65.13 *Lonicera canadensis* 829  
666.65.13 *Lonicera caprifolia* 829  
666.65.13 *Lonicera japonica* 831  
666.65.13 *Lonicera periclymenum* 831  
666.65.13 *Lonicera xylosteum* 831  
666.66 *Diervilleaceae* 833  
666.66 *Diervilla lonicera* 833  
666.70 *Apiales* 834  
666.71 *Hydrocotyloideae* 834  
666.71.13 *Gentella asiatica* 835  
666.72 *Saniculoideae* 835  
666.72.05 *Sanicula canadensis* 836  
666.72.05 *Sanicula europea* 837  
666.72.14 *Eryngium aquaticum* 837  
666.72.14 *Eryngium maritimum* 838  
666.73 *Bupleuroideae* 839  
666.73.15 *Bupleurum rotundifolium* 840  
666.74 *Apioidae* 840  
666.74.01 *Pimpinella anisum* 842  
666.74.01 *Pimpinella major* 843  
666.74.01 *Pimpinella saxifraga* 843  
666.74.02 *Dorema ammoniacum* 844  
666.74.03 *Anethum graveolens* 845  
666.74.03 *Apium graveolens* 845  
666.74.03 *Apium inundatum* 847  
666.74.04 *Ammi majus* 847  
666.74.04 *Ammi visnaga* 847  
666.74.04 *Petroselinum crispum* 848  
666.74.05 *Ferula moschata* 848  
666.74.05 *Ridolfia segetum* 850  
666.74.07 *Aegopodium podagraria* 850  
666.74.07 *Foeniculum vulgare* 851  
666.74.07 *Thapsia garganica* 852  
666.74.07 *Zizia aurea* 852  
666.74.09 *Coriandrum sativum* 853  
666.74.10 *Heracleum lanatum* 854  
666.74.10 *Heracleum sphondylium* 855  
666.74.11 *Angelica archangelica* 856  
666.74.11 *Angelica sinensis* 857  
666.74.12 *Conium maculatum* 858  
666.74.13 *Aethusa cynapium* 861  
666.74.14 *Peucedanum oreoselinum* 863  
666.74.14 *Peucedanum ostruthium* 864  
666.74.15 *Ferula glauca* 864  
666.74.15 *Pastinaca sativa* 864  
666.74.16 *Narthex asafetida* 866  
666.74.17 *Levisticum officinale* 868  
666.74 *Carum carvi* 868  
666.74 *Meum athamanticum* 868  
666.74 *Peucedanum officinale* 869  
666.74 *Selinum carvifolium* 869  
666.75 *Daucoidae* 869  
666.75.02 *Daucus carota* 870  
666.75.03 *Torilis nodosa* 870  
666.76 *Scandioideae* 870  
666.76.03 *Cuminum cyminum* 871  
666.76.04 *Chaerophyllum temulum* 871  
666.76.05 *Osmorhiza aristata* 872  
666.76.07 *Anthriscus caucalis* 872  
666.76.07 *Anthriscus cerefolium* 872  
666.76.13 *Myrrhis odorata* 872  
666.76 *Smyrniolum olusatrum* 873  
666.77 *Oenanthoidae* 873  
666.77.01 *Cicuta maculata* 874  
666.77.01 *Cicuta virosa* 875  
666.77.08 *Oenanthe aquatica* 877  
666.77.11 *Sium latifolium* 878  
666.77.11 *Sium sisarum* 879  
666.77.11 *Sium suave* 879  
666.77.17 *Oenanthe crocata* 879  
666.77 *Berula erecta* 880  
700.00 *Fungi* 881  
Приложения 882  
Теория на растенията, графика, Ян  
Шолтън 885  
Теория на растенията, гърбо, Ян  
Шолтън 886  
Литература 887  
Бележки по линия 895

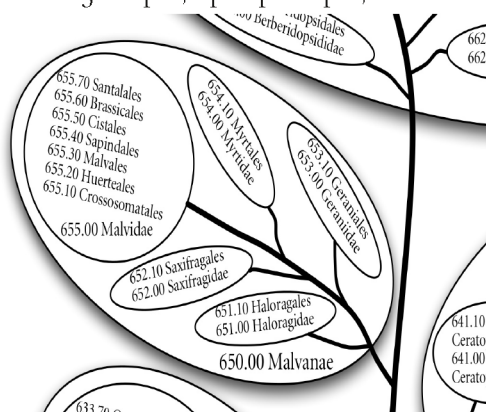
## 655.00 MALVIDAE

Серии: Водородна, Въглеродна, Силициева, Желязна и Сребърна; акцент върху Сребърната.

Кладове: Malvidae; Malvidae; Malvanae.

Имена: Malvidae, Malvids; Eurosids 2.

ДД: Въглеродна серия; Силициева серия; Желязна серия, Сребърна серия; Lamiidae.



### Таксономия

В класификацията APG III Malvidae се състоят от големите разреди Brassicales, Malvales и Sapindales, и малките Crossosomatales, Huerteales и Picramniales. До неотдавна беше трудно да бъдат класифицирани Santalales, те бяха свързвани с Asterales.

В Теорията на растенията разред Santalales са присъединени към Malvidae. Това присъединяване е условно, защото се отразява на монофилетичността на Malvidae съгласно настоящото таксономично знание. Но Santalales притежават качества на Сребърната серия, които пасват по-добре на Malvidae, отколкото на Asterales.

Cistales и Thymelaeseae са отделени от Malvales, което не се отразява на монофилетичността на нищо един от двата клада. Cistales са поставени в самостоятелен разред. Thymelaeseae са поставени в Huerteales. Това е отклонение от класификацията APG III, което прави Huerteales полифилетични според настоящото знание.

Crossosomatales са поставени във фаза 1, защото са първият клад, който се от-

клонява от линията на същинските Malvidae.

### Фази

1. Crossosomatales, включително Picramniales: те чувстват, че трябва да си намерят място в системата.

2. Huerteales: имат място, но трябва да се борят за него, или остават съкрушени.

3. Malvales: имат свое място, но е несигурно, объркват се дали да следват собствените си импулси или тези на другите.

4. Sapindales: чувстват се в центъра на системата, което им дава сигурност, но и отговорност за нея.

5. Cistales: имат място, правят много, но се чувстват надвити, използвани.

6. Brassicales: чувстват се част от системата, но мислят да я напуснат, защото не им дава достатъчно лобов и уважение.

7. Santalales: чувстват, че могат да изгубят мястото си в системата или че тя самата може да рухне.

### Въведение

Основната тема на Malvidae е тази на Сребърната серия. Те искат да бъдат специални, уникални и прекрасни, за да заемат по-висока позиция в обществото. Опитват се да станат специални в изкуството, науката, спорта, политиката, религията или управлението, или в каквото и да е, стига да ги направи специални и да получат признание.

Важен въпрос е културата. Могат да допринесат към нея под формата на изкуство и наука, философия и политика, религия и спорт. Това ги отличава. При Malvidae тази тема е по-силно изразена от всички кладове на Malvanae. Тук тя достига кулминацията си.

Те искат да бъдат част от групата, семейството, селището. Но искат също и да бъдат специални. Чувстват се уникални и нееднакви с никой друг. Желят и с тях да се отнасят по този начин, не просто като към един от многото. В детска възраст това често води до конфликти със семейството. Родителите, братята и сестрите им ги смятат за нормални. Когато поискат специално отношение, семейството остава с впе-